

# Cambiando *el horizonte del* emprendimiento

De Bizkaia al mundo,  
promocionando el  
emprendimiento de  
impacto



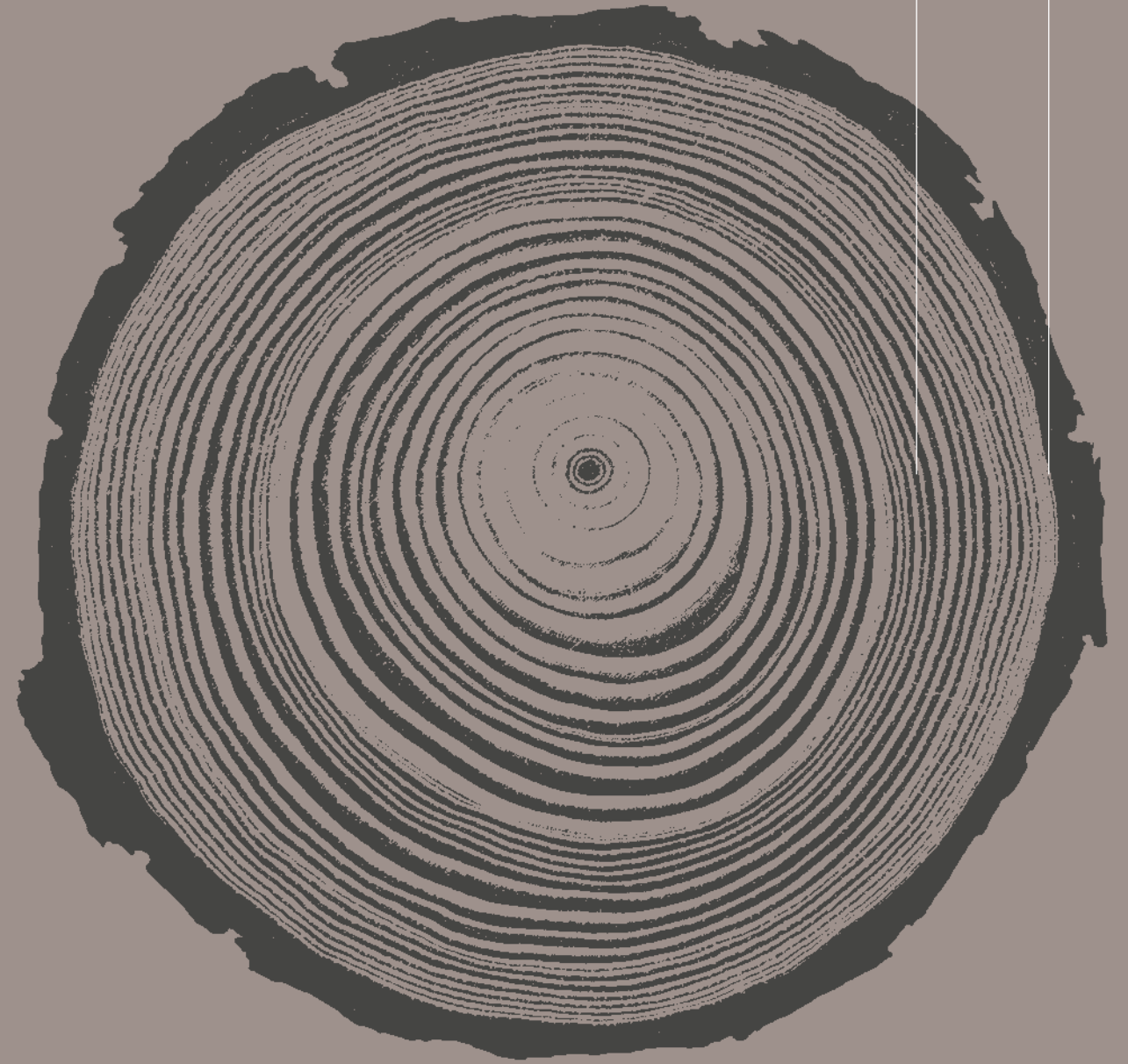
Informe de  
Impacto 2023

FEIS FONDO DE EMPRENDIMIENTO  
E IMPACTO SOCIAL

 **Bizkaia**  
seed capital

# index

Editorial	4
Sobre SCBy el FEIS	8
Datos clave 2023	18
Impacto de las participadas	30
Impacto territorial	46
Lecciones y perspectivas	52
Anexo 1: <i>Metodología</i>	58
Anexo 2: <i>Teoría del Cambio del Fondo</i>	62





# "Una administración pública muy cercana a la sociedad y las personas"

**Oscar Ugarte**

Director General  
Seed Capital Bizkaia



## ¿Cuál fue la motivación por detrás de la creación del FEIS?Cuál es la filosofía del Fondo?

Seed Capital Bizkaia, sociedad pública adscrita al Departamento de Promoción Económica de la Diputación Foral de Bizkaia, fundada en 1989, lleva ya cerca de 35 años apoyando la promoción y consolidación de empresas y creando empleo y riqueza en el territorio.

Se ha caracterizado por su carácter innovador en la creación de instrumentos financieros de apoyo a las empresas y ha contado siempre con el apoyo de una administración pública muy cercana a la sociedad y las personas.

La motivación para la creación del Fondo de Impacto FEIS, se remonta a la necesidad detectada para crear nuevas herramientas de apoyo a las empresas sociales. El Tercer Sector vivió durante los años previos al estallido de la crisis económica del 2008 un período de fuerte expansión. La crisis afectó al sector en pleno proceso de desarrollo y transformación para ser capaz de atender una demanda creciente y en un ciclo expansivo, que se vieron frenados a partir de este momento, y es entonces cuando se empezó a debatir sobre nuevas formas de apoyo financiero, para crear nuevos



**En el año 2014 se constituyó el primer Fondo de Impacto creado por parte de una Administración Pública en el territorio nacional.**

instrumentos de financiación de apoyo al sector social.

Desde Seed Capital Bizkaia se debatió sobre la posibilidad de crear un Fondo de Impacto Social con el objeto de apoyar el desarrollo del emprendimiento social en el territorio, y así en el año 2014 se constituyó el primer Fondo de Impacto creado por parte de una Administración Pública en el territorio nacional.

El Fondo de Emprendimiento e Impacto Social, FEIS, tiene como objeto la promoción y consolidación de iniciativas empresariales con impacto social.

## ¿Cómo ha evolucionado el FEIS desde entonces?

Desde el momento de su constitución Seed Capital Bizkaia ha invertido en 15 empresas sociales, que además de rentabilidad buscan generar un impacto positivo en la sociedad y en las personas.

Durante este tiempo se ha conseguido posicionar a Bizkaia como una de las regiones clave en el desarrollo e implementación de las finanzas sociales en el sur de Europa, permitiéndole acceder a diferentes plataformas y redes europeas como: IMPACT EUROPE (antes EVPA, European Venture Philanthropy Association), la Federación Europea de Banca Ética (FEBEA)...

Y en el afán de seguir impulsando el ecosistema de la inversión de impacto, Seed Capital Bizkaia ha seguido poniendo en marcha nuevos instrumentos de financiación en el ámbito de las microfinanzas, una plataforma de crowdfunding y un nuevo Fondo dirigido a la financiación de cooperativas.

El Fondo FEIS de Seed Capital Bizkaia ha sido fundamental para dinamizar el tejido empresarial y social de Bizkaia, contribuyendo de forma significativa al desarrollo integral del territorio y a una mayor cohesión social y sostenibilidad del territorio.

### ¿Cuáles fueron los principales hitos del Fondo antes del 2025?

Un momento a destacar es el momento de materialización de la primera inversión en el año 2016. Después de un período de análisis y negociaciones con diferentes fondos a nivel internacional, conseguimos cerrar una ronda en nuestra primera participada de impacto social: Koiki Home SL, una empresa que realiza el reparto de última milla de forma sostenible y dando empleo a colectivos vulnerables.

Otro momento muy relevante para el Fondo es el año 2021, cuando se incorporan 3 nuevos socios privados al mismo: Fiare Banca Ética, la Fun-

## **El Fondo de Emprendimiento e Impacto Social, FEIS, tiene como objeto la promoción y consolidación de iniciativas empresariales con impacto social.**

dación San Prudencio y la Fundación Anesvad.

Con la incorporación de estos nuevos socios, nuestra apuesta por la inversión de impacto en Bizkaia logra un impulso importante. Ir de la mano de estas tres entidades líderes en el ámbito social y con amplia experiencia, implica sin duda un fortalecimiento del propio Fondo.

Cabe destacar además que el compromiso de estas entidades va más allá de la aportación de capital al fondo, ya que juegan un papel relevante en la definición de la estrategia de inversión a seguir y en la decisión de las inversiones a través de su participación en el comité de inversiones. Esta participación representa un claro ejemplo de colaboración público-privada.

### ¿Y los hitos marcantes del año 2023 para Seed Capital Bizkaia?

Como aspectos a destacar del año 2023 señalaría que:

1. Seguimos creciendo e impulsando el ecosistema de impacto, invirtiendo en 2 nuevas empresas sociales, además de financiar nuevas necesidades financieras de las participadas en cartera.
2. Presentamos nuestra candidatura a Impact Europe y fuimos selecciona-

dos para acoger la Impact Week del año 2024 en Bilbao, evento internacional que reunirá a los principales agentes económicos europeos dedicados a movilizar capital para una economía sostenible.

3. Pero además queremos señalar que, en nuestro afán por seguir siendo dinámicos en el territorio, hemos seguido creando nuevos instrumentos financieros. Concretamente, en el ejercicio 2023, se ha constituido un nuevo fondo de cooperativas, Konfekoop Seed Bizkaia FCR Pyme, que será un nuevo vehículo financiero para la financiación de las cooperativas de Bizkaia. ■

### Recorrido de Seed capital Bizkaia en el ecosistema de impacto (2016-2023)

**2016**

▶ Primera inversión

**2021**

▶ Incorporación

Fiare Banca Ética

Fundación Anesvad

Fundación Laboral San Prudencio

**2023**

▶ Nuevo fondo Konfekoop

Impact Week 2024



# 01

## Primeros pasos *para dejar huella*

SOBRE SEED CAPITAL BIZKAIA Y EL FEIS

---



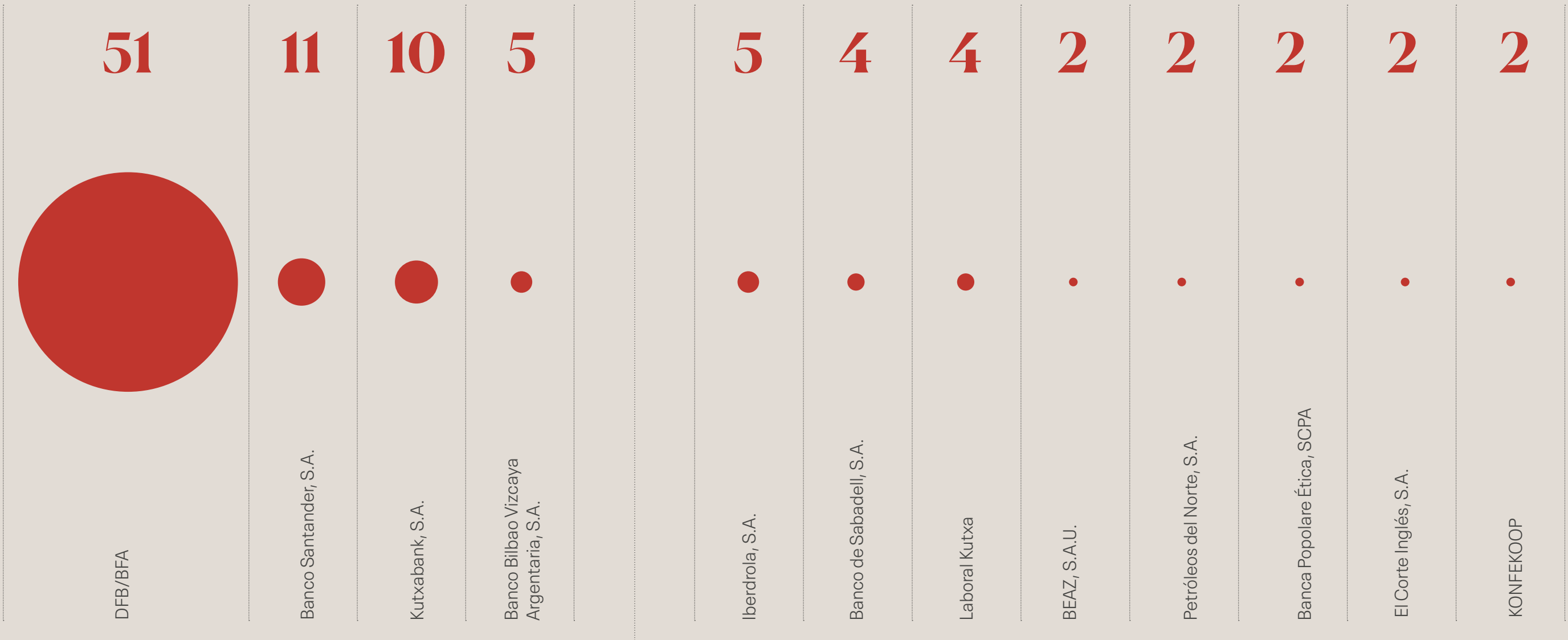
# Composición del accionariado de Seed Capital de Bizkaia (%)



## Contexto

Seed Capital de Bizkaia, Sociedad Gestora de Entidades de Inversión de Tipo Cerrado, S.A. es una Sociedad Pública Foral, adscrita al Departamento de Desarrollo Económico de la Diputación Foral de Bizkaia, destinada a la gestión de diferentes herramientas de financiación.

Somos un mecanismo fundamental para financiar la innovación y constituimos una herramienta de desarrollo económico y regeneración del tejido empresarial del Territorio Histórico de Bizkaia.

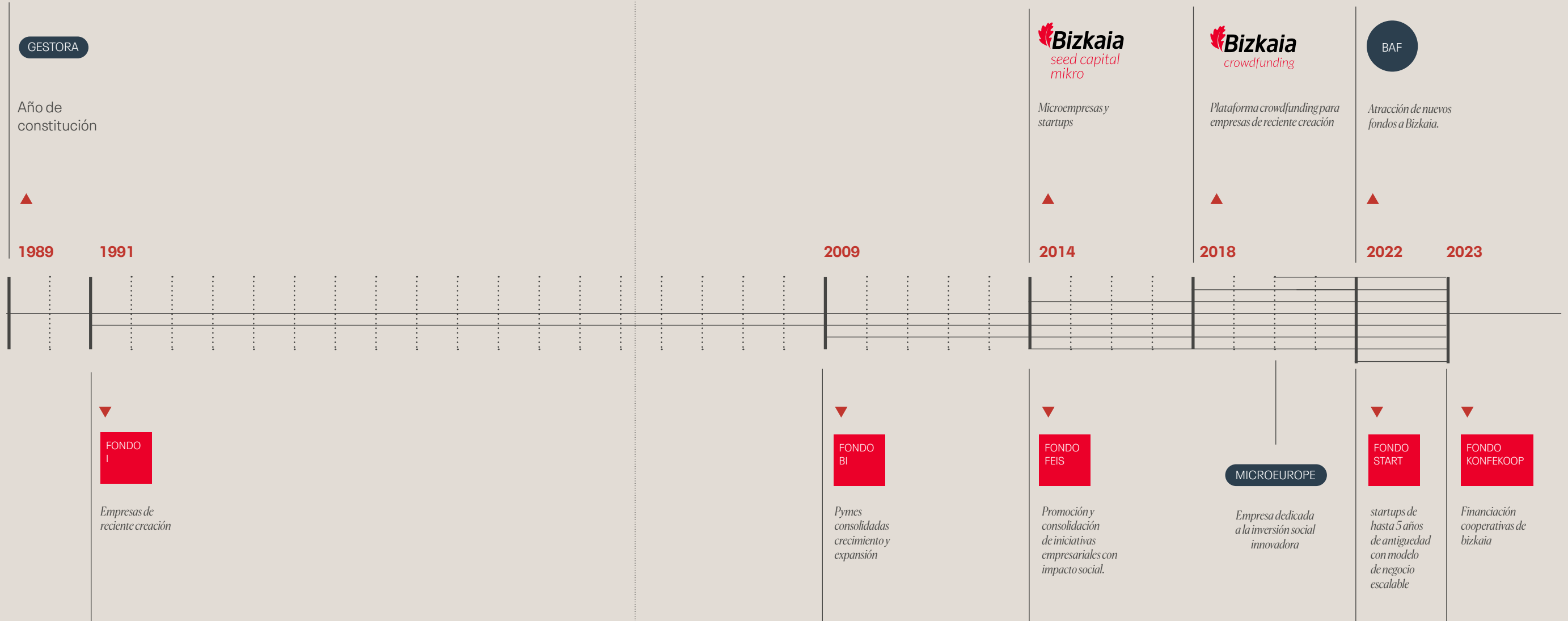


# Recorrido histórico de Seed Capital Bizkaia



## Contexto

En el recorrido histórico de la Gestora desde su constitución en 1989 hasta el momento actual, se han creado diversos instrumentos de financiación de apoyo a la promoción y consolidación de empresas.



# Herramientas de financiación

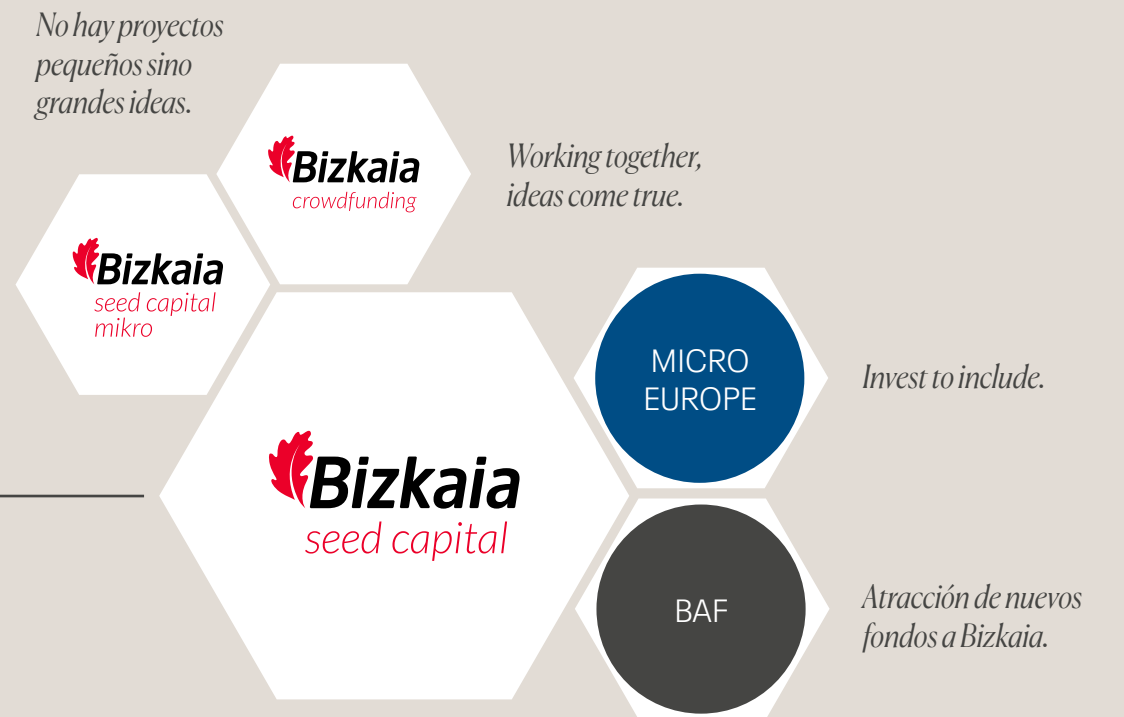


## Contexto

Durante el ejercicio 2023 Seed Capital de Bizkaia ha gestionado 6 Fondos de Capital Riesgo, 2 entidades en el ámbito de las Microfinanzas y una plataforma de Crowdfunding.

FONDOS	<i>La promoción de iniciativas empresariales con vocación innovadora.</i>	▶	FONDO I
	<i>La consolidación de iniciativas empresariales con vocación innovadora.</i>	▶	FONDO BI
	<i>Apoyar la promoción y consolidación de iniciativas empresariales con impacto social.</i>	▶	FONDO FEIS
	<i>Un impulso para tu startup</i>	▶	FONDO START BIZKAIA
	<i>Un impulso que tu cooperativa necesita</i>	▶	FONDO KONFE-KOOP

NUEVO  
2023



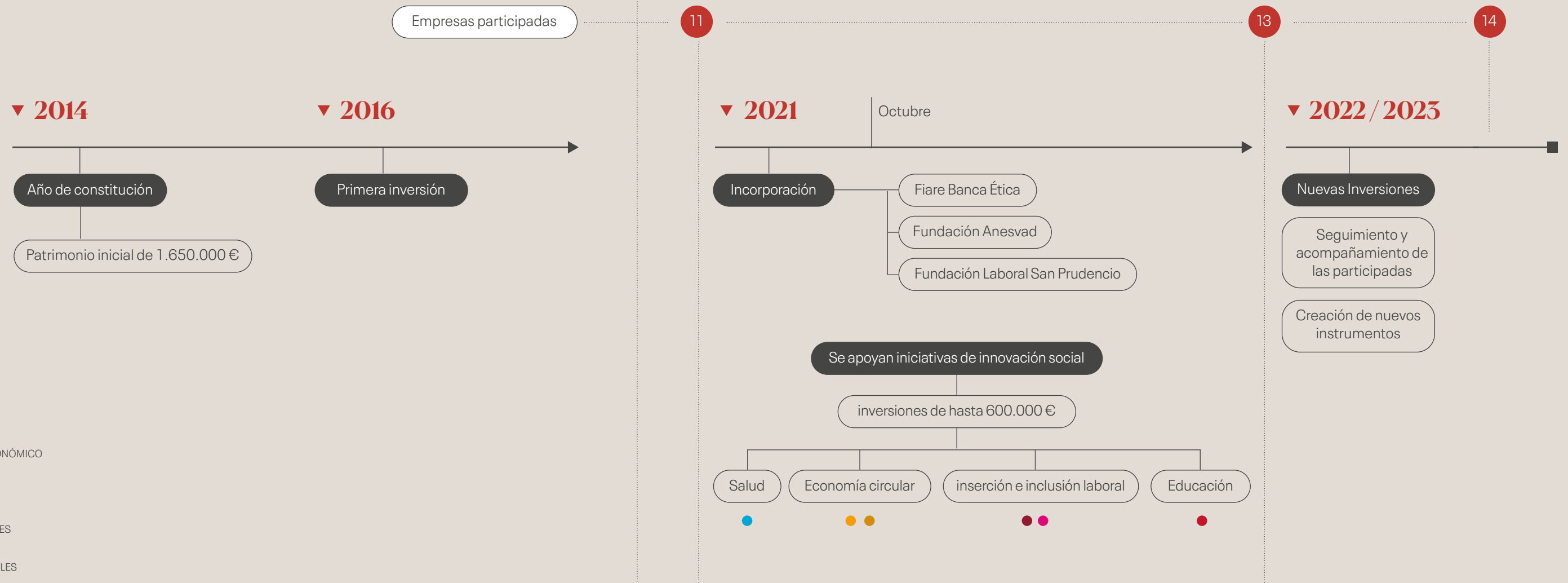


# Recorrido histórico del FEIS



## Contexto

Durante el ejercicio 2023 Seed Capital de Bizkaia ha gestionado 6 Fondos de Capital Riesgo, 2 entidades en el ámbito de las Microfinanzas y una plataforma de Crowdfunding.



- ODS 3 | SALUD Y BIENESTAR
- ODS 4 | EDUCACIÓN DE CALIDAD
- ODS 8 | TRABAJO DECENTE Y CRECIMIENTO ECONÓMICO
- ODS 10 | REDUCCIÓN DE LAS DESIGUALDADES
- ODS 11 | CIUDADES Y COMUNIDADES SOSTENIBLES
- ODS 12 | PRODUCCIÓN Y CONSUMO RESPONSABLES



02

FEIS

DATOS CLAVE 2023

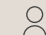
---

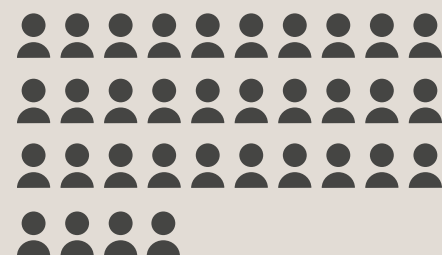




## Datos clave 2023

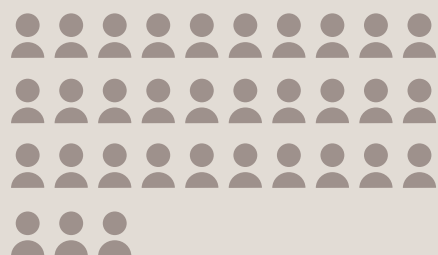
### Datos del impacto directo en las personas

 = 10 PERSONAS



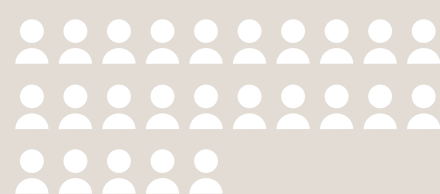
# 337

Empleos directos e indirectos para personas con discapacidad.



# 332

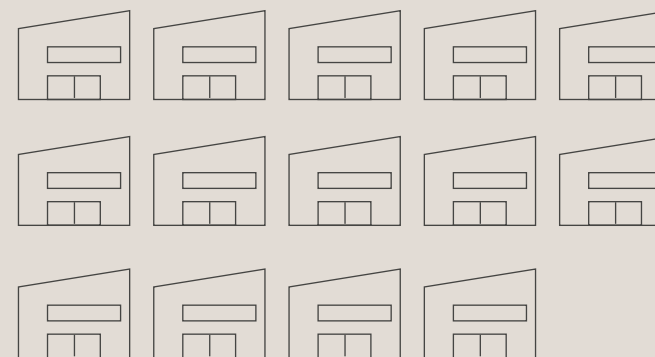
Personas empleadas en los emprendimientos.



# 246

En Bizkaia.

### Participadas en cartera



# 14

Participadas

VENTAS CARTERA EMPRESAS 2023

# 19.465.062 €

### Inversiones realizadas

TOTAL HASTA 2023

# 2.412.360 €

INVERSIÓN EN 2023:

# 250.000 €

INVERSIÓN APROBADA EN 2023 Y MATERIALIZADA EN 2024

# 200.000 €

# Inversión FEIS por ODS

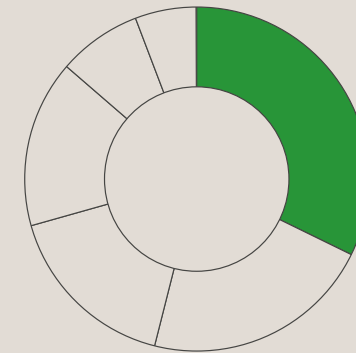
## ODS / Participadas



ODS 3 SALUD Y BIENESTAR

**775.000 €**

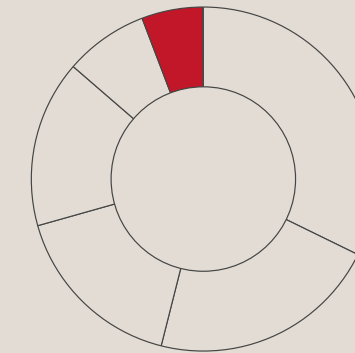
- Evolv
- Insulcloud
- Ubicare
- Impulso Cognitivo



ODS 4 EDUCACIÓN DE CALIDAD

**137.500 €**

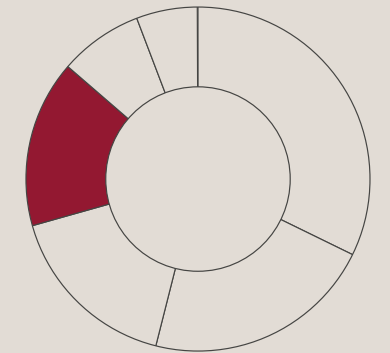
- Kunsthal



ODS 8 TRABAJO DECENTE Y CRECIMIENTO ECONÓMICO

**376.667 €**

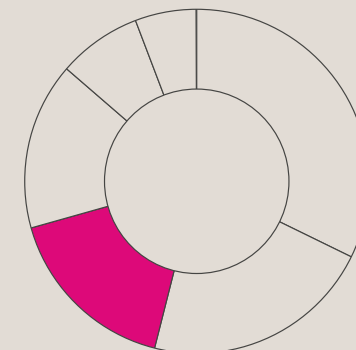
- Urbegi Inserción
- Urbegi IPM
- Koiki
- Itsaslur
- Aparka



ODS 10 REDUCCIÓN DE LAS DESIGUALDADES

**401.667 €**

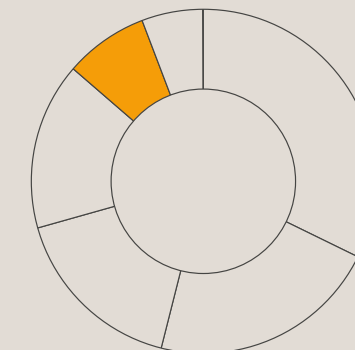
- Koiki
- Urbegi Inserción
- Urbegi IPM
- Itsaslur
- Impulso Cognitivo
- Aparka



ODS 11 CIUDADES Y COMUNIDADES SOSTENIBLES

**206.667 €**

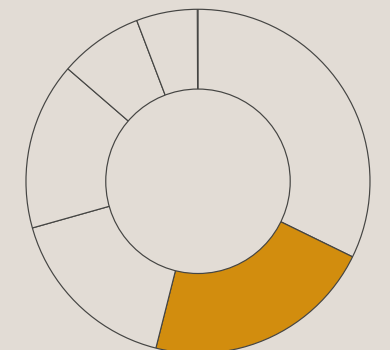
- Koiki
- Aparka



ODS 12 PRODUCCIÓN Y CONSUMO RESPONSABLES

**484.860 €**

- Delikatetxe
- Axalko
- Basq
- A planet
- Itsaslur





## Vida del Fondo en 2023


### Inversiones Ejercicio 2023





En el ejercicio 2023, se han aprobado Inversiones en el FEIS por importe de 450.000 € en 3 empresas, desembol-sándose 250.000 € en el ejercicio y quedando 200.000 € pendientes de desembolsar en el 2024.

#### Inversión nuevas participadas y las ODS

Koiki 

Basq 

Hostel Borobiltzen 

-  ODS 5 | IGUALDAD DE GÉNERO
-  ODS 8 | TRABAJO DECENTE Y CRECIMIENTO ECONÓMICO
-  ODS 10 | REDUCCIÓN DE LAS DESIGUALDADES
-  ODS 12 | PRODUCCIÓN Y CONSUMO RESPONSABLES

#### Inversión en cifras

TOTAL INVERSIÓN APROBADAS

**450.000 €**

TOTAL INVERSIÓN REALIZADAS

**250.000 €**

INVERSIÓN PENDIENTE DE DESEMBOLSAR EN 2024

**200.000 €**

#### Inversión aprobadas y desembolsadas

Las inversiones aprobadas y desembolsadas se han realizado en las sociedades KOIKI HOME SL, empresa participada ya por Seed Capital desde el año 2016, que durante este ejercicio ha cerrado una nueva ronda de ampliación de capital en una nueva etapa de crecimiento y consolidación, y en la nueva sociedad BASQ SNEAKERS SL., empresa de moda sostenible que se dedica a la fabricación de prendas de vestir de forma comprometida con el planeta.

Las nuevas inversiones centran su foco principal en la inclusión socio laboral ODS 8, ODS 10 y en medio ambiente ODS 11 y ODS 12.

#### Inversión aprobada pendiente desembolso en 2024

La Inversión aprobada y pendiente de desembolso en 2024 (se ha materializado en marzo de 2024) se ha llevado a cabo en la empresa HOSTEL BORO-BILTZEN, SLU, cuya actividad consiste en la puesta en marcha, explotación y gestión de recursos de alojamiento y hostelería que sirvan de apoyo a programas de ayuda a personas en exclusión social, fundamentalmente mujeres. La sociedad pone el foco en empoderar a mujeres en riesgo de exclusión, ODS 5.

# Vida del Fondo en 2023

## Inversiones Ejercicio 2023

EMPRESA

### Koiki Home S.L.

● | ODS 8  
TRABAJO DECENTE Y CRECIMIENTO  
ECONÓMICO

● | ODS 10  
REDUCCIÓN DE LAS DESIGUALDADES

● | ODS 12  
PRODUCCIÓN Y CONSUMO  
RESPONSABLES



#### ACTIVIDAD

Servicio de entrega a domicilio sostenible socialmente, a través de la creación de empleo en colectivos vulnerables.

APORTACIÓN SEED

**150.000 €**

CAPITAL

EMPLEO

**30**

## Inversiones Ejercicio 2023

EMPRESA

### basq Sneakers, S. L.

● | ODS 12  
PRODUCCIÓN Y CONSUMO  
RESPONSABLES



#### ACTIVIDAD

Diseño, fabricación y venta de zapatillas deportivas íntegramente realizadas con materiales reciclados: botellas de plástico, desperdicios de algodón orgánico, neumáticos desechados.

Consideran la moda como una herramienta para cuidar el planeta.

Su compromiso con el medio ambiente está presente en todas sus decisiones empresariales.

APORTACIÓN SEED

**100.000 €**

PRÉSTAMO

EMPLEO

**7**



# Vida del Fondo en 2023

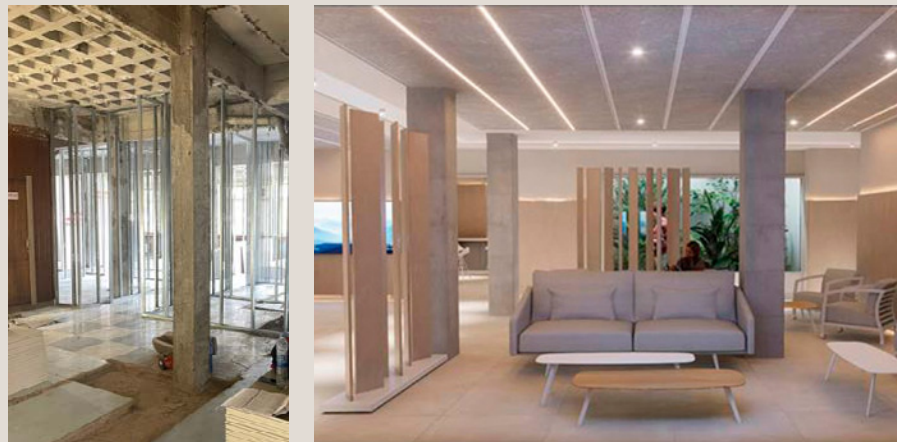
## Inversiones Ejercicio 2023

### EMPRESA

# Hostel Borobiltzen S.L.

● | ODS 5  
IGUALDAD DE GÉNERO

INVERSIÓN  
PENDIENTE DE  
DESEMBOLSAR EN  
2024



▲ Imagen de la construcción y fotomontaje con los acabados finales.

### ACTIVIDAD

Desarrollo y explotación de recursos de alojamiento y hostelería que sirvan de apoyo a programas de ayudas a personas en exclusión social, fundamentalmente mujeres.

### APORTACIÓN SEED

# 200.000 €

PRÉSTAMO

## La participación de SCB en eventos en 2023

Con el objeto de divulgar la actividad realizada por Seed Capital Bizkaia, tejer redes y ampliar la red de contactos y en definitiva, fortalecer el ecosistema de emprendimiento y la inversión de impacto, hemos participado en 21 eventos durante el ejercicio 2023.

La participación en estos eventos ayudan a Seed Capital a fortalecer las alianzas para el desarrollo sostenible, intercambiando conocimientos y experiencia y consiguiendo alcanzar el impacto que persigue el FEIS en su ODS 17.

- SPAINSIF
- SPAIN NAB - GSG Madrid
- Banco Santander
- FEBEA Workshop
- EUROPEAN MICROFINANCE NETWORK
- MICROFINANCE CENTRE
- EVPA - Impact Week Turín
- GSG Málaga
- SOCIAL ECONOMY
- B-VENTURE 2023
- EASI TECHNICAL ASSISTANCE
- UNIVERSIDAD INTERNACIONAL MENÉNDEZ PELAYO
- FUNDACIÓN FINANZAS ÉTICAS
- PARQUE TECNOLÓGICO BIZKAIA
- EIT - INNOVENT BILBAO
- EVENTOS CROWDFUNDING
- FORO DE INVERSIÓN BAT (3ª edición)
- MONDRAGÓN UNIBERSITATEA
- UNIVERSIDAD DE CANTABRIA
- ENKARTERRI GROUP (charla)

03

# Emprender para mejorar *la sociedad*

IMPACTO DE LAS PARTICIPADAS

---





# Salud y Bienestar

ODS

3 SALUD Y BIENESTAR



EVOLV

INSULCLOUD

UBICARE

IMPULSO COGNITIVO

**Seed Capital Bizkaia ha centrado la mayor parte de sus inversiones en salud. Los proyectos que tienen éste como principal objetivo representan casi un tercio tanto de las participadas del Fondo, como de las inversiones realizadas.**

Los emprendimientos que se apoyan proponen mejoras en los sistemas de prevención, detección y seguimiento de las enfermedades: **Insulcloud** empodera al paciente en la gestión de su diabetes, **Impulso Cognitivo** mejora la evaluación cognitiva de las personas con discapacidad y da pautas de ejercicios para mejorar su estado cognitivo, mientras **Ubikare** promueve un sistema de gestión on-line holística de la salud de las personas, y **Evolv** promueve soluciones para la rehabilitación.

El objetivo es contribuir a reducir la mortalidad prematura por enfermedades no transmisibles (meta 3.4 de los ODS) y mejorar el acceso a la salud (meta 3.8 de los ODS).

Objetivos

## Contribuir a reducir la mortalidad prematura por enfermedades no transmisibles



Datos claves

a diciembre 2023

### 775.000 €

Invertidos por Seed Capital Bizkaia

### 4.215.347 €

Facturados

### 4

Empresas

### 4.849

Beneficiarios  
(+21% comparado con 2022)





**El primer software para el sector de la salud con carácter integrador, centrado en el paciente y holístico en todo el proceso sanitario.**

**Vanesa Rodríguez**

Responsable departamento financiero  
Ubikare



**Su empresa social se dedica a la salud. ¿Qué ha motivado su creación y qué impacto buscar generar?**

UBIKARE fue constituida en 2016 con la idea de democratizar la salud. Somos una compañía tecnológica que ha desarrollado el software NAIHA: "Natural & Artificial Intelligence Health Assistant", el primer software para el sector de la salud con carácter integrador, centrado en el paciente y holístico en todo el proceso sanitario. Utiliza el tratamiento de datos clínicos como herramienta y realiza la toma de decisiones basadas en la evidencia. Es el primer software con capacidad de prescripción como un profesional sanitario, permitiendo democratizar los cuidados a cuidadores y familiares no profesionales. Además, provee acceso a consejo sanitario inmediato y a las mejores guías prácticas de tratamiento.

**¿Cómo se desarrolla su empresa en el territorio de Bizkaia?**

Ubikare tiene sede en Bizkaia pero damos servicio a clientes en toda España y tenemos ambición global.

**¿Cuándo ha entrado Seed Capital Bizkaia a apoyaros, por qué ha llegado y qué os ha significado?**

El software ha requerido años de desarrollo y una inversión de capital muy grande. El apoyo de Seed Capital Bizkaia ha sido clave: ha ayudado a pagar sueldos y salarios, seguridad social, etc. Además, Seed Capital Bizkaia nos hace mucho seguimiento,

con entrevistas regulares. Nos sentimos bien acompañados.

**¿Qué otros objetivos esperáis alcanzar en el 2024?**

En Junio de 2023, hemos vendido a un grupo Andaluz la parte de nuestra empresa que se dedicaba a cuidados sociosanitarios. Es un cambio importante que nos permite centrarnos en la expansión comercial del software, que es el ADN de la empresa. Este año, con el trabajo de venta a empresas sociosanitarias, esperamos alcanzar al menos entre 8.000 y 10.000 usuarios. También tenemos la perspectiva de ampliar ventas del sector sociosanitario (que, por ahora, representa el 90% de nuestras ventas) al sector sanitario - médico. ■



**Es el primer software con capacidad de prescripción como un profesional sanitario, permitiendo democratizar los cuidados a cuidadores y familiares no profesionales.**

**Datos claves a diciembre 2023**

**5**  
Grupos socio-sanitarios de España utilizan el servicio

**2.134**  
Pacientes atendidos gracias al software NAIHA

**30%**  
De las personas de edad habrían tenido que ir a una residencia de no existir Ubikare

**20**  
Personas contratadas a tiempo completo, todas basadas en Bizkaia.

**858.400 €**  
Facturación

# Educación de calidad

ODS



Empresas participadas

IED-Kunsthal

**Si bien el tema de la educación representa un porcentaje relativamente pequeño del portafolio del FEIS (una participada y 6% de la inversión), su impacto en términos de número de beneficiarios en Bizkaia es muy importante: casi 300 estudiantes siguen la formación artística superior de Kunsthal (ahora IED), de los cuales un 58% son jóvenes de Bizkaia que, sin tener disponible esta formación en el territorio, habrían tenido que ir a estudiar fuera, facilitando la retención de talento de Bizkaia.**

Además, las formaciones que provee IED-Kunsthal permiten a estudiantes provenientes de otros territorios de España (16%) o del resto del mundo (12%) instalarse en el territorio y, gracias a una metodología de trabajo que favorece la conexión con las empresas locales, facilita el acceso al empleo local y

promueve por lo tanto el desarrollo económico y artístico del territorio.



Objetivos

**favorecer la conexión con las empresas locales, facilitar el acceso al empleo local y promover por lo tanto el desarrollo económico y artístico del territorio.**



**Datos claves**  
a diciembre 2023

**137.500 €**  
invertidos por Seed Capital Bizkaia

**2.033.142 €**  
Facturados

**259**  
Beneficiarios  
(+40% comparado con el año académico 2021-2022)



# Trabajo decente y crecimiento económico, y Reducción de las desigualdades

ODS



Empresas participadas

- KOIKI
- URBEGI INSERCIÓN
- URBEGI IPM
- ITSASLUR
- APARKA
- IMPULSO COGNITIVO

**Favorecer la inserción de las personas que más dificultad tienen para incorporarse en el mercado laboral es, sin duda, uno de los principales focos del Fondo ya que representa casi el tercio del portafolio en término de inversión y casi la mitad del total de las participadas. Y es que el nivel de desempleo de las personas con discapacidad en España sigue siendo abrumador, con unos 72% de ellos sin trabajo según datos del 2022.**

Empresas como Koiki, Urbegi Inserción, Urbegi IPM e Itsaslur buscan cambiar esta realidad. Conjuntamente contribuyen a la meta 8.5 que busca dar empleo de calidad para todos.

En 2023, las empresas apoyaron a 337 personas en riesgo de exclusión, la gran mayoría de ella, personas con discapacidad. Esto supone un ligero descenso comparado con 2022, funda-

mentalmente por un cambio de modelo de trabajo en Koiki, que ha operado con menos centros pero de mayor tamaño.

Estas empresas contribuyen también a reducir desigualdades (ODS 10), un objetivo que comparten con Impulso Cognitivo, cuyo objetivo es el mejorar el perfil cognitivo y grado de autonomía de personas con discapacidad, como es el caso de la hija del emprendedor, con síndrome de Dravet.

Objetivos

**Reducir desigualdades mejorando el grado de autonomía de personas con discapacidad.**



**Datos claves**  
a diciembre 2023

**778.333 €**  
invertidos por Seed Capital Bizkaia

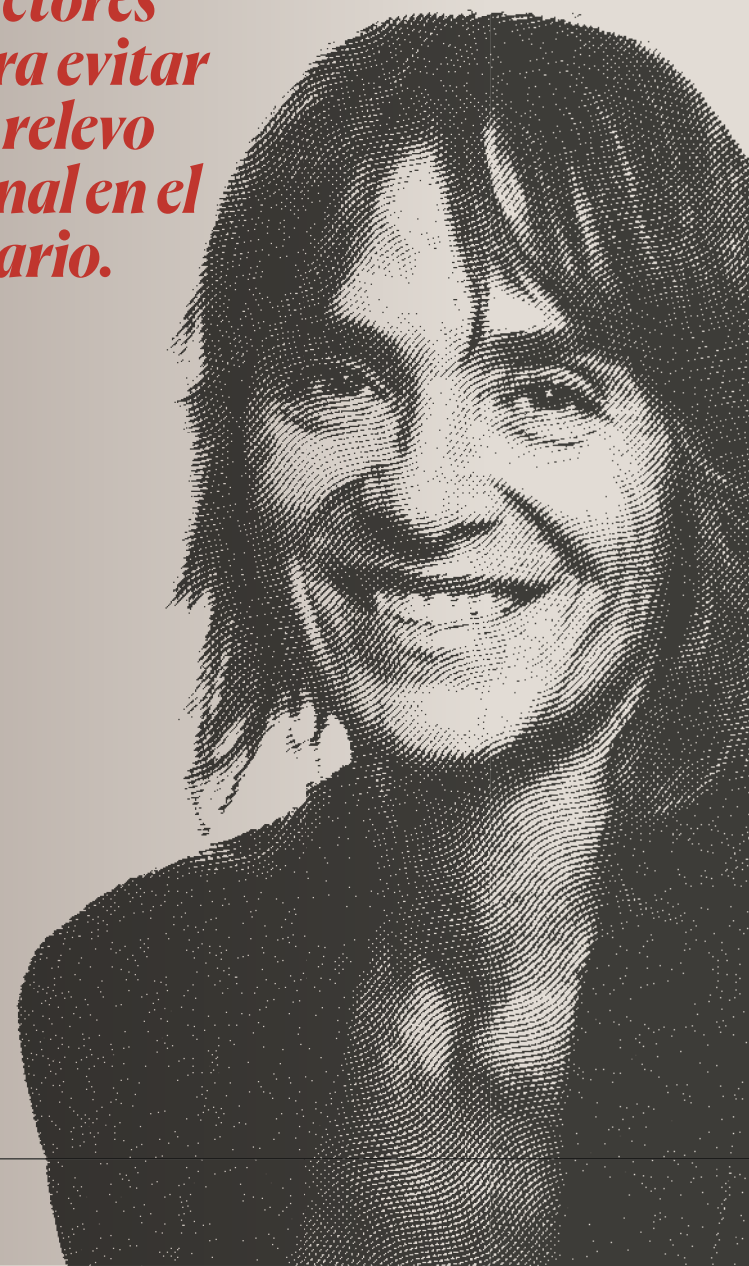
**6**  
Empresas

**12.079.480 €**  
Facturados

**437**  
Beneficiarios



## Trabajamos con productores locales para evitar la falta de relevo generacional en el sector agrario.



**Marivi.**  
Gerente Comercial  
Itsas lur

### **Su empresa social se dedica a la agroalimentación. ¿Qué ha motivado su creación y qué impacto buscan generar?**

Itsas lur Centro de Innovación agroalimentaria es un proyecto de emprendimiento e innovación social promovido inicialmente por la Fundación de Trabajadores de la Siderurgia Integral y el Ayuntamiento de Muskiz, a los cuales se sumaron en el 2017 la Fundación BBK, la Obra Social de Kutxabank y Petronor, la refinería de Repsol. La actividad principal es la agroalimentaria: trabajamos lo que es la manipulación y la transformación hortofrutícola. Ya hemos construido el centro de transformación alimentaria y pronto tendremos producción agraria propia con cultivos a tierra e invernaderos hidropónicos. Somos una empresa de inserción calificada por el Gobierno vasco. En el 2023, empleamos a 7 personas en riesgo de exclusión, principalmente personas desempleadas de larga duración, muchas mujeres, entre 40 y 50 años, y personas inmigrantes. Reciben capacitación y acompañamiento social durante el tiempo que trabajan en nuestro centro.

### **¿Cómo se desarrolla su empresa en el territorio de Bizkaia?**

La empresa tiene un arraigo importante en el territorio. De hecho se llama Itsas lur, cogiendo el nombre de una vía verde de la región, una Zona de Especial Conservación, con restos mineros industriales y militares.

Trabajamos con productores locales y esperamos contribuir a evitar los efectos

de la falta de relevo generacional en el sector agrario. Con sus productos hacemos cremas vegetales, gazpachos, y revalorizamos productos para evitar el desperdicio alimentario.

### **¿Cuándo llega la relación con Seed Capital Bizkaia? ¿Por qué llega y qué os ha aportado?**

Presentamos el proyecto a Seed Capital en 2022. Al ser ellos tan global, tan circular y tan sostenible (social, cultural, medioambiental y económicamente) fue un matching inmediato. Hemos utilizado parte del crédito para crear las líneas de actividad. Además, Seed Capital nos ha ayudado en el tema de la medición de impacto.

### **¿Crees que la marca Seed Capital ha ayudado a introducir o a facilitar otros potenciales financieros?**

Por supuesto! Con su apoyo, tienes ya un sello, tu imagen como proyecto crece exponencialmente y esto facilita la búsqueda de financiación. Además, nos puede poner en contacto con otros fondos de inversión, en unas condiciones que no las vas a encontrar en ningún otro sitio.

### **En términos de impacto humano, ¿qué habéis visto en las personas en riesgo de exclusión que habéis empleado?**

En casi todos vemos un cambio impresionante. Han cambiado hasta su forma de hablar. Están muy comprometidos con la actividad alimentaria, siempre empujando a que la empresa

salga adelante, ¡es impresionante!. Sabemos que si se van es un éxito, porque habrán encontrado un puesto de trabajo y salido de su situación de exclusión de partida. Y así Itsas lur podrá ayudar a más personas en riesgo de exclusión.

### **Mirando hacia adelante, ¿Cuáles son los próximos pasos?**

Estamos en un proceso de reflexión estratégica, valorando nuevas líneas de actividad para ampliar la gama de productos y canales en mercados. También hemos empezado a abrir la línea de servicios a terceros, de marca blanca. ■

### **Datos claves de impacto a diciembre de 2023**

**100 %**

mujeres en equipo directivo

**10**

Personas empleadas por la empresa, todas basadas en Bizkaia.

**3**

Pequeños productores locales con los que se ha suscrito contratos de compra venta de productos.

**23**

Productos comercializados con la marca Itsas lur.

**7**

personas en riesgo de exclusión empleadas.

**58.000 €**

facturados.

# Ciudades y Comunidades Sostenibles, Producción y Consumo Responsables

ODS



Empresas participadas

- KOIKI
- ITSASLUR
- BASQ
- AXALCO
- DELIKATETXE
- APLANET
- APARKA

El 86% de la población europea sigue viviendo en áreas que superan los límites anuales recomendados por la OMS para CO<sub>2</sub>, principalmente debido al tráfico. España ocupa el puesto 95 de 134 países en cuanto a calidad del aire y según la Organización Mundial de la Salud, la contaminación del aire causa aproximadamente 10.000 muertes anuales en el país. Aún hay mucho por hacer para ir mejorando en este aspecto.

El tráfico de última milla es un componente significativo de la contaminación del aire en las ciudades españolas y ha ido aumentando de forma preocupante con el crecimiento exponencial del comercio en línea. Por eso es más urgente que nunca encontrar soluciones de última milla sostenibles, con vehículos más limpios, la optimización de rutas y la implementación de políticas estrictas para reducir las emisiones.

El 86% de la población europea sigue viviendo en áreas que superan los límites anuales recomendados por la OMS para CO<sub>2</sub>

**Koiki** ofrece una solución atractiva: realiza el reparto de última milla andando, en bicicleta o en vehículo eléctrico, lo que permite ahorrar 0,29 kg de CO<sub>2</sub> por km recorrido, liberando la ciudad de contaminación, de congestión y de ruido. En total en 2023, Koiki ha permitido evitar la emisión de 436 Tn de CO<sub>2</sub> en el aire, un 25% más que el año anterior, y lo hace empleando a más de 180 personas en riesgo de exclusión social en 22 provincias españolas.

Empresas como **Itsas lur**, que comparte con Koiki el doble objetivo social (inserción socio laboral y ambiental), también favorece el desarrollo sostenible gracias a la transformación y venta de productos agroalimentarios locales, contribuyendo así a reducir la huella de carbono del sector.

Objetivos

Encontrar soluciones de última milla sostenibles, con vehículos más limpios,

Itsas lur



koiki





## Ciudades y Comunidades Sostenibles, Producción y Consumo Responsables

ODS



Empresas participadas

- KOIKI
- ITSASLUR
- BASQ
- AXALKO
- DELIKATETXE
- APLANET
- APARKA

Es también urgente encontrar maneras de producción menos contaminantes, en especial en el sector de la moda. Por esta razón FEIS ha invertido en moda sostenible, y más concretamente en zapato sostenible.

La huella de carbono promedio por par de zapatos producidos en la Unión Europea es de aproximadamente 10.6 kg de CO2. A nivel global, en 2023, se calcula que la industria del calzado contribuyó con aproximadamente 700 millones de toneladas métricas de emisiones de CO2.

**Basq**, una empresa Bizkaína, produce zapatos con productos reciclados y así permite reducir en 70% su huella de carbono en comparación con un zapato tradicional. Sus modelos de zapatos utilizan entre el 70% y el 90% de productos reciclados, sumando 2,8 Tn de materia prima reciclada en el año 2023, con-

tribuyendo al esfuerzo colectivo del reciclado en España.

**Axalko** tiene un objetivo similar, aunque en otro sector, reflejando el dinamismo de la innovación en el sector de la sostenibilidad: produce marcos de madera para bicicletas, además de investigar centenas de nuevos biomateriales aplicables a todo tipo de sectores.

Axalko, que colabora con Cáritas Gipuzkoa hacia la inserción de colectivos en riesgo de exclusión social, está buscando ampliar esta colaboración abriendo un centro de reacondicionamiento de bicicletas, favoreciendo así la reutilización de productos, prolongando su vida útil.

Además de reciclar y reutilizar, es importante también reducir, minimizando la cantidad de desechos que producimos. En el ámbito agrícola, se producen muchos. Es por eso que **Deli-**



▲  
Basq



▲  
Axalko

Objetivos

Encontrar maneras de producción menos contaminantes, en especial en el sector de la moda.

**katetxe** procura contribuir a la meta 12.3 de los ODS, que busca reducir las pérdidas de alimentos en las cadenas de producción y suministro. No solamente contribuye a reducir las emisiones de CO2 del sector alimenticio puesto que trabaja únicamente con productores locales con certificación orgánica, sino que además busca reducir la cantidad de verduras que por "feas" los productores no pueden vender.

Por último, empresas como **A Planet** permiten a las empresas comprender y gestionar mejor su impacto social y ambiental, contribuyendo de manera transversal a la sostenibilidad.

Datos claves a diciembre 2023

**691.527 €**  
invertidos por Seed Capital Bizkaia

**7**  
Empresas

**3.622.299 €**  
Facturados

Mejora de la calidad del aire  
**436 Tn**  
de CO2 evitadas (Koiki)

**2,8 Tn**  
Producción con materia reciclada (Basq)



# 04

## Estar cerca, *para entenderte mejor*

IMPACTO EN EUSKADI

---



## Impacto en Euskadi

**El Fondo FEIS de Seed Capital Bizkaia ha sido fundamental para dinamizar el tejido empresarial y social de Bizkaia.**



Su enfoque en la creación de empleo, la innovación social y sostenible, y el fortalecimiento del talento local ha contribuido significativamente al desarrollo integral del territorio.

### **Inversión Local y Empleo**

El FEIS ha apoyado directamente a empresas locales, con un enfoque en generar empleo y desarrollo económico en Bizkaia. De las 14 empresas que tiene en cartera en 2023, el 74% del empleo generado se encuentra en Bizkaia. Itsaslur es un ejemplo de ello: un proyecto de innovación agroalimentaria que no solo emplea a personas en riesgo de exclusión, sino que también trabaja con productores locales, ayudando a preservar la economía agrícola y generando productos sostenibles en Bizkaia.

### **Educación y Talento Local**

Kunsthal/IED es una institución educativa clave para retener talento en Bizkaia. Su formación en diseño artístico y la conexión con empresas

La inversión no solo ha mejorado la infraestructura económica y social, sino que también ha promovido una mayor cohesión social y sostenibilidad en el territorio.

locales facilita la inserción laboral de los graduados, fomentando un ecosistema creativo y económico en el territorio.

### **Inclusión Laboral**

Empresas como Urbegi, Koiki e Itsaslur se centran en la inserción de personas con discapacidad y en riesgo de exclusión, ofreciendo empleos en Bizkaia y contribuyendo a la reducción de desigualdades.

### **Sostenibilidad**

Proyectos como los de Basq, que trabajan con materiales reciclados, y el enfoque en la agroalimentación sostenible de

Itsaslur, son ejemplos claros de cómo el FEIS promueve prácticas sostenibles y la economía circular en Bizkaia.

### **Innovación tecnológica para la Salud**

Impulso Cognitivo y Evolv están innovando en el campo de la salud, con soluciones tecnológicas que mejoran la calidad de vida y las habilidades de personas con discapacidades, aportando valor añadido a la comunidad local. Impulso Cognitivo ha colaborado con la municipalidad de Ermua en Bizkaia, realizando test cognitivos a más de 3.000 niños y niñas en edad escolar.

Así, la estrategia del Fondo ha sido crucial para dinamizar la economía local, crear empleo y fomentar la inclusión social, demostrando así su compromiso con el desarrollo sostenible y el bienestar del territorio.



Impacto de las participadas  
ENTREVISTA



**SCB nos reforzó anímicamente para pasar de un perfil científico a uno de negocio.**

**Dr. Luis Miguel Aras Portilla**

Co-fundador y chief scientific officer  
Impulso Cognitivo

**Su empresa social se dedica a la salud. ¿Qué ha motivado su creación y qué impacto busca generar?**

La idea de la empresa parte de sus dos promotores, un neurocientífico y yo, médico. Soy padre de una niña que padece de una enfermedad llamada Síndrome de Dravet, un tipo de epilepsia grave. Empezamos a colaborar porque esperamos que con esta solución, mejore su condición y su autonomía. Los test de evaluación cognitiva son de difícil aplicación en personas con estas enfermedades. Si le dices a mi hija Nora que dibuje un cuadrado, y no sabe lo que es un cuadrado o no puede escribir porque le tiembla la mano, ¿cómo te lo va a dibujar? Por eso desarrollamos un test más sencillo sin perder el rigor científico. Es escalable a otras patologías y diferentes discapacidades. También estamos colaborando en programas de entrenamiento integrados en la vida diaria, con la empresa líder mundial llamada CogniFIT.

**¿Cuándo ha llegado el apoyo de Seed Capital Bizkaia? ¿Y qué ha significado el apoyo para vuestra empresa?**

Sentíamos la necesidad de pasar de una situación de desarrollo científico a una empresa con modelo de negocio que permita a la sociedad beneficiarse de estos desarrollos. La inversión de Seed Capital permitió esto. Más que el dinero, lo que hace Seed Capital Bizkaia es reforzarnos anímicamente para moverse de un perfil científico a un perfil más de negocio.

**Para Seed Capital Bizkaia, es importante apoyar a las empresas que pueden contribuir al desarrollo socioeconómico en Bizkaia ¿cómo habéis participado en el desarrollo del territorio?**

Nosotros estamos ubicados en Ermua, un pueblo de Bizkaia. Estamos dentro de un programa de ayuda al emprendimiento del Ayuntamiento de Ermua, y por ahora nuestros clientes han sido de nuestros entornos próximos: Jon en Madrid, y yo aquí en Bizkaia. Ermua es un pueblo de unos 14.000 habitantes y es el primer municipio en el mundo que ha evaluado y entrenado cognitivamente a su población escolar con la versión previa de nuestra herramienta: unos 3.000 escolares entre 8 y 16 años. También hemos trabajado con el Ayuntamiento para beneficiar a personas de edad.

**¿Cuáles son las perspectivas del 2024 más importantes para ti?**

Nosotros hemos garantizado liquidez para un futuro cercano. Ahora vamos a construir nuestra unidad de ventas y empezar a conseguir clientes y ventas recurrentes. Tenemos como objetivo llegar a un mínimo de 300.000 € de ventas. También queremos conseguir más validaciones externas sobre la evidencia científica y los impactos de nuestra solución, crecer en la protección de la propiedad industrial, contratar a más recursos humanos e incorporar nuevos accionarios. ■



**Tenemos como objetivo llegar a un mínimo de 300.000 € de ventas.**

**También queremos conseguir más validaciones externas sobre la evidencia científica y los impactos de nuestra solución**

**Datos claves**  
a diciembre 2023

**870**  
tests realizados utilizando Impulso cognitivo.

**430**  
Beneficiarios. 77% jóvenes en edad escolar, 23% personas con discapacidad.

**80 %**  
Usuarios pueden completar la prueba.

**1,5**  
Personas contratadas a tiempo completo, todas basadas en Bizkaia.

**28.434 €**  
Facturados.



# 05

## Lo que hemos *aprendido*

LECCIONES Y PERSPECTIVAS



## Lecciones

### Lento es el camino *más rápido*

A lo largo de estos 10 años de funcionamiento del Fondo de Impacto Social (FEIS), hemos podido ver que es posible apoyar a escalar empresas sociales, con un capital paciente y un buen equipo.



Es importante no solo aportar financiación, sino que muchas veces es necesario acompañar y estar muy cerca de las empresas.

### 01

Consideramos que para ello es importante no solo aportar financiación, sino que muchas veces es necesario acompañar y estar muy cerca de las empresas.

### 02

En algunas de las participadas del Fondo FEIS, incluso conectamos a las empresas con personas de reconocida experiencia profesional (nuestros Social Angels), para que les apoyen llegando incluso a participar en los órganos de decisión.

### 03

Vemos también que contar con una red de Fondos de Impacto con objetivos similares es muy importante, de forma que se pueda coinvertir en proyectos que requieren de ese capital paciente en sucesivas rondas.

### 04

Además de todo esto, desde Seed Capital Bizkaia hemos considerado muy relevante apoyar también a las empresas participadas a medir y gestionar el impacto que generan.

### 05

Trabajamos con una consultora especializada en la medición y gestión de impacto social, **Stone Soup Consulting**, que les sensibiliza sobre la importancia de definir sus Teorías de cambio y KPIs personalizados para cada proyecto, con el objetivo de que puedan hacer un seguimiento del impacto real que están generando.



## Perspectivas

### Impact week 2024

Nuestros esfuerzos y compromiso con la inversión de impacto social están ahora centrados en celebrar una Impact Week 2024 única en Bilbao, del 25 al 29 de noviembre.



▲ Cartel anunciador de la próxima edición de la impact week en Bilbao



◀ PARA MÁS INFORMACIÓN  
ESCANEAR EL CÓDIGO QR

BILBAO

# 25 → 29

NOVIEMBRE

Impact Week 2024 convertirá a Bizkaia en referente europeo de inversiones con impacto social y medioambiental.

El congreso será un punto de encuentro internacional al que asistirán más de mil personas.

Reunirá a los principales agentes económicos europeos dedicados a movilizar capital para el desarrollo de una economía sostenible, lo que nos servirá para tejer nuevas redes de colaboración con nuevos actores del ecosistema.

Promoviendo y participando en este evento estaremos además contribuyendo al cumplimiento del ODS17, impacto clave que busca acometer el Fondo y está reflejado en la definición de su propia Teoría del cambio.

**Bizkaia ha sido pionera en la inversión en transformación social y la celebración de este congreso refuerza su posicionamiento como territorio pionero en la inversión de impacto social.**

### Impact Europe ¿Qué es?

Impact Europe es una red única de proveedores de capital de impacto a lo largo de todo el espectro del capital (fundaciones, fondos de impacto, bancos e instituciones financieras, actores de impacto corporativo, financiadores públicos).

Agrupa

# +300

Organizaciones, incluyendo fundaciones, organizaciones sociales, fondos de impacto, instituciones financieras, universidades, incubadoras y aceleradoras.

# 35

Países

---

Informe de Impacto 2023

Fondo de Emprendimiento e  
Impacto Social

# Anexo I

## *Metodología*

---



# Metodología

## Invertir con impacto Principios operativos para la gestión del impacto

Seed Capital Bizkaia busca invertir en impacto siguiendo las mejores prácticas definidas por los principios operativos para la gestión del impacto (ver gráfico\*), reconociendo que todavía está al inicio de su camino en la gestión del impacto.

De momento, ha desarrollado sus objetivos estratégicos con la elaboración de su Teoría del Cambio (objetivo 1), evalúa el impacto de cada inversión y observa los avances logrados

en cada inversión (objetivos 4 y 6) teniendo en cuenta la contribución al mismo (objetivo 3).

Concretamente, Seed Capital ayuda a las participadas a elaborar sus teorías del cambio e identificar indicadores claves de impacto, correlacionándoles con los Objetivos de Desarrollo Sostenible de las Naciones Unidas. Es en base a este proceso que las participadas informan de la evolución de sus impactos, informando sobre eventuales dificultades, obstáculos o logros inesperados. Estas conversaciones forman la base de la gestión por Impacto del Fondo.

Seed Capital Bizkaia asume un posicionamiento humilde con respecto a la contribución al impacto. Este informe da cuenta de los avances de las participadas, pero no

correlaciona estos avances con la inversión específica del Fondo. El proceso de valoración de la contribución se ha determinado de manera cualitativa, a través de las entrevistas realizadas a 3 de las participadas.

\* El 12 de abril de 2019, 60 inversores globales se reunieron para adoptar y lanzar los Principios Operativos para la Gestión de Impacto, un estándar de mercado para la inversión de impacto en el que los inversores buscan generar un impacto positivo para la sociedad junto con los rendimientos financieros de una manera disciplinada y transparente. Este estándar está ahora comunmente utilizados por una gran mayoría de los fondos de impacto.

### Intención estratégica

1 Definir el/los objetivos de impacto estratégico, en consonancia con la estrategia de inversión.

2 Gestionar el impacto estratégico de toda la cartera.

### Creación y estructuración

3 Determinar la contribución del gestor al logro del impacto.

4 Evaluar el impacto previsto de cada inversión aplicando un enfoque sistemático.

5 Evaluar, abordar, observar y gestionar los posibles impactos negativos de cada inversión.

### Gestión de la cartera

6 Observa los avances logrados en cada inversión respecto del impacto comparándolos con las expectativas previas para un posterior seguimiento adecuado.

### Impacto al momento de la salida

7 Implementar los mecanismos de salida teniendo en cuenta el efecto sobre el impacto sostenido.

8 Examinar, documentar y mejorar las decisiones y los procesos a partir de los impactos logrados y las enseñanzas recogidas.

### Verificación independiente

9 Divulgar públicamente el grado de adhesión a los principios y disponer la verificación independiente y periódica de esa adhesión.

---

Informe de Impacto 2023

Fondo de Emprendimiento e  
Impacto Social

# Anexo II

## *Teoría del Cambio del Fondo*

---



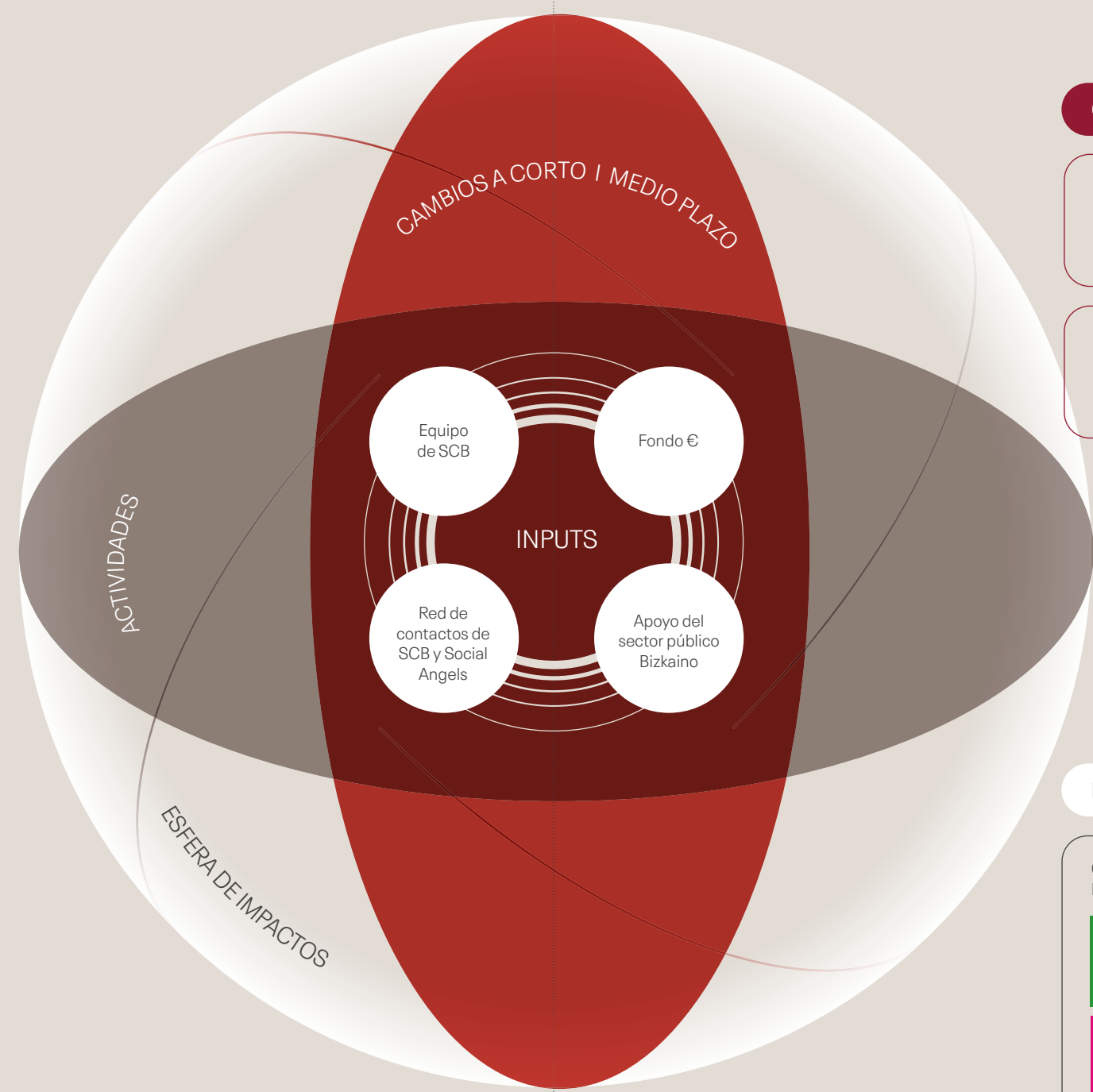
# Teoría de Cambio del fondo

Con el FEIS, Seed Capital busca por un lado generar más valor, desde Bizkaia, para las personas y el medio ambiente, dando especial atención al concepto de crecimiento inclusivo y por otro lado, a la visibilidad y el desarrollo del ecosistema de impacto.

Lo hace no solamente a través de la estrategia de inversión del Fondo, sino que también participando y promoviendo eventos claves del sector de impacto en Europa.

**ACTIVIDADES**

- Inversión con capital riesgo en empresas sociales innovadoras en Bizkaia que operen en distintos sectores como inserción e inclusión laboral, educación y cultura, economía circular y salud
- Acompañamiento y monitoreo de las empresas sociales invertidas por el equipo del FEIS y "social angels"
- Participación/ organización de eventos y comunicación, y otras actividades de promoción del ecosistema del impacto social



**CAMBIOS A CORTO | MEDIO PLAZO**

Creación y mantenimiento de empleo de calidad dentro de las participadas	Crecimiento del perfil de la inversión de impacto y emprendimiento social de Bizkaia	Crecimiento de la escala y profundidad del cambio alcanzado por las empresas sociales invertidas, en Bizkaia y en los sectores de impacto identificados como prioritarios
Mejora de gestión, sostenibilidad y crecimiento de las empresas sociales invertidas	Atracción/retención en Bizkaia de talento comprometido con SDGs	El retorno sobre la inversión del Fondo es atractivo
		Salidas exitosas con impacto social preservado y mantenido al largo plazo (ratio rentabilidad/ impacto)

**IMPACTOS**

Generación de valor para personas y medioambiente desde Bizkaia con especial enfoque en crecimiento inclusivo

Ecosistema de impacto social en Bizkaia fortalecido

**Informe de  
Impacto 2023**

Fondo de  
Emprendimiento  
e Impacto Social

